



in.hub Forms 1.1.0

Benutzerhandbuch

Kompatibel mit SIINEOS-Version 2.10.3 und höher
Dokumentversion 1.0 | Veröffentlichung am:
24. Juni 2026

Inhaltsverzeichnis

Rechtliche Hinweise	3
1. Allgemeine Informationen	5
1.1. Lieferumfang	5
1.2. Mitgeltende Dokumente	5
1.3. Kompatible Hardware	5
1.4. Netzwerksicherheit	5
2. Arbeitsumgebung für in.hub Forms einrichten	6
2.1. SIINEOS-Version prüfen	6
2.2. SIINEOS Updates installieren	7
2.3. Lizenzen im in.hub Marketplace verwalten	8
2.4. Lizenzdatei in SIINEOS hinzufügen	10
2.5. App-Updates installieren	10
3. Mit in.hub Forms arbeiten	12
3.1. in.hub Forms öffnen und Eingaben machen	12
4. in.hub Forms verwalten	13
4.1. Eingabequellen konfigurieren	13
4.2. Felder anlegen	14
4.3. Eingabemasken erzeugen	15
4.4. Hintergrundbilder hochladen	16
4.5. Formulare definieren	17
4.6. Datenübermittlung konfigurieren	18
4.7. Konfiguration aus der Administration im- und exportieren	19
5. FAQ's	20

Rechtliche Hinweise

Sicherheitshinweise

Diese Dokumentation enthält Hinweise, die Sie zu Ihrer persönlichen Sicherheit sowie zur Vermeidung von Sachschäden beachten müssen. Lesen Sie die Sicherheitshinweise aufmerksam durch und bewahren Sie diese Dokumentation immer in Reichweite auf.

Je nach Gefährdungsstufe werden die Sicherheitshinweise in abnehmender Reihenfolge wie folgt dargestellt:

**GEFAHR**

Hinweis auf eine unmittelbare Gefahr für den Menschen. Wird bei Nichtbeachtung zu irreversiblen Verletzungen oder zum Tod führen.

**WARNUNG**

Hinweis auf eine erkennbare Gefahr für den Menschen. Kann bei Nichtbeachtung zu irreversiblen Verletzungen oder zum Tod führen.

**VORSICHT**

Hinweis auf eine erkennbare Gefahr für den Menschen oder auf möglichen Sachschaden. Kann bei Nichtbeachtung zu reversiblen Verletzungen oder zu Sachschaden führen.

**ACHTUNG**

Sie erhalten einen Hinweis, der bei Nichtbeachtung zu Sachschäden führen kann.

**HINWEIS**

Sie erhalten nützliche Informationen zu speziellen Handlungsschritten und Sachverhalten.

**TIPP**

Sie erhalten Tipps, Tricks oder Empfehlungen von in.hub, die sich im Umgang mit den Produkten als hilfreich erwiesen haben.

Qualifiziertes Personal

Das zu dieser Dokumentation zugehörige Produkt darf nur von Personal gehandhabt werden, das für die jeweilige Aufgabenstellung qualifiziert ist. Installation, Inbetriebnahme und Betrieb des Gerätes darf nur unter Beachtung der zugehörigen Dokumentation und den darin enthaltenen Sicherheitshinweisen erfolgen.

Qualifiziertes Personal ist aufgrund seiner Ausbildung und Erfahrung befähigt, im Umgang mit diesen Produkten Risiken zu erkennen und mögliche Gefährdungen zu vermeiden. Kenntnisse über PCs, Betriebssysteme und Webanwendungen werden vorausgesetzt. Allgemeine Kenntnisse auf dem Gebiet der Automatisierungstechnik werden empfohlen.

Bestimmungsgemäße Verwendung

in.hub-Produkte dürfen nur für die in den entsprechenden technischen Dokumentationen vorgesehenen Einsatzfällen verwendet werden.

Falls Fremdprodukte und -komponenten zum Einsatz kommen, müssen diese von in.hub empfohlen bzw. zugelassen sein.

Der einwandfreie und sichere Betrieb der Produkte setzt sachgemäße Lagerung, Aufstellung, Montage, Installation, Inbetriebnahme, Bedienung und Instandhaltung voraus.

Die zulässigen Umgebungsbedingungen müssen eingehalten werden. Hinweise in den zugehörigen Dokumentationen müssen beachtet werden.

Marken

Alle mit dem Schutzvermerk ® gekennzeichneten Bezeichnungen sind eingetragene Marken. Die übrigen Bezeichnungen in dieser Schrift können Marken sein, deren Benutzung durch Dritte für deren Zwecke die Rechte der Inhaber verletzen kann.

Haftungsausschluss

in.hub übernimmt keine Haftung für Fehlfunktionen des Produkts, die infolge unsachgemäßer Handhabung, mechanischer Beschädigung, fehlerhafter Anwendung und nicht zweckgebundener Verwendung entstehen.

Der Inhalt der Druckschrift wurde auf Übereinstimmung mit dem beschriebenen Produkt geprüft. Dennoch können Abweichungen nicht ausgeschlossen werden, so dass wir für die vollständige Übereinstimmung keine Gewähr übernehmen. Die Angaben in dieser Druckschrift werden regelmäßig überprüft. Notwendige Korrekturen werden in den nachfolgenden Auflagen enthalten sein.

1. Allgemeine Informationen

Dieses Dokument enthält alle Informationen, die Sie für die Inbetriebnahme und die Nutzung des Geräts bzw. der Software benötigen.

Das Dokument richtet sich sowohl an Servicetechniker, Systemadministratoren und/oder Installateure, die das Produkt mit anderen Einheiten verbinden, konfigurieren und in Betrieb nehmen.

1.1. Lieferumfang

1 x in.hub Forms-Voucher zu Nutzung der App in SIINEOS

1 x Benutzerhandbuch als PDF

1.2. Mitgeltende Dokumente

Zusätzlich zur vorliegenden Unterlage beachten Sie bitte folgende Dokumente. Sie finden diese im in.hub Download-Portal unter <https://download.inhub.de>:

- Benutzerhandbuch des IoT-Betriebssystems SIINEOS

1.3. Kompatible Hardware

Die Anwendungssoftware kann auf folgenden Geräten genutzt werden:

- HUB-GM200
- HUB-GM400
- HUB-EN200
- HUB-IO100
- HUB-SE100

1.4. Netzwerksicherheit

Bitte bedenken Sie, dass das Produkt innerhalb des internen Netzwerkes nicht verschlüsselt kommuniziert. Schützen Sie deshalb Ihr Netzwerk vor unautorisierten Zugriffen von außen! Die Einbindung in ein Netzwerk mit Internetzugang ist unter besonderer Achtsamkeit durchzuführen. Sprechen Sie dafür dringend vorab mit Ihrem Systemadministrator.

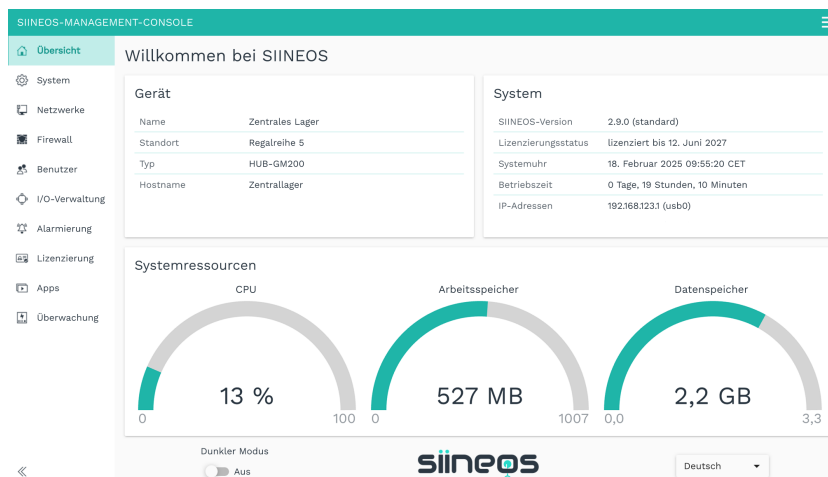
2. Arbeitsumgebung für in.hub Forms einrichten

Bevor Sie in.hub Forms verwenden können, müssen Sie die folgenden Schritte ausgeführt haben:

- ☑ Sie haben alle notwendigen Geräte, wie z.B. Gateway, Sensoren usw. montiert und installiert. Schauen Sie dazu in die Betriebsanleitung des jeweiligen Gerätes.
- ☑ Sie haben mindestens die für diese in.hub Forms-Version gültige SIINEOS-Version installiert.
[SIINEOS-Version prüfen \[6\]](#) und [SIINEOS Updates installieren \[7\]](#)
- ☑ Sie haben die Lizenz in SIINEOS hochgeladen.
[Lizenzdatei in SIINEOS hinzufügen \[10\]](#)
- ☑ Der Systemadministrator hat das Software-Bundle für in.hub Forms von in.hub erhalten und in SIINEOS installiert.
[App-Updates installieren \[10\]](#)
- ☑ Der Systemadministrator hat außerdem die App aktiviert: **SIINEOS > Apps > in.hub Forms > App aktivieren.**

2.1. SIINEOS-Version prüfen

1. Gehen Sie auf die Startseite von SIINEOS, indem Sie links die Seite **Übersicht** auswählen.



Startseite "Übersicht" (Beispiel)

2. Schauen Sie im Feld **SIINEOS-Version**, welche Version auf Ihrem Gateway installiert ist.
3. Gehen Sie in das Download-Portal auf <https://download.inhub.de/siineos/> und prüfen Sie, ob eine neue SIINEOS-Version verfügbar ist.

2.2. SIINEOS Updates installieren

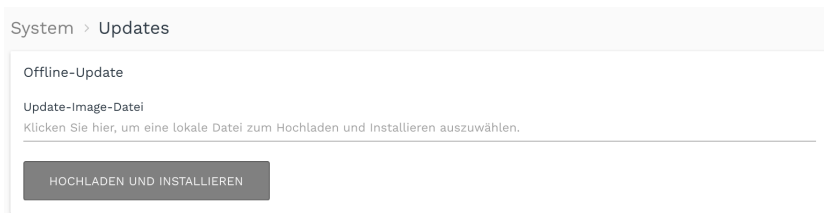


HINWEIS

Nur wenn Sie eine gültige SIINEOS-Lizenz besitzen, können Sie auf der Seite **System** Updates hochladen.

Wenn die Lizenz abgelaufen ist, werden Sie darauf hingewiesen, dass Sie keine Updates einspielen können.

- Gehen Sie in das Download-Portal auf <https://download.inhub.de/siineos/> und wählen Sie das benötigte SIINEOS-Paket aus.
Es stehen drei Varianten zur Verfügung:
 - Das komplette Software-Paket als 64-bit-Architektur für das HUB-GM400 und das HUB-CX400
 - Das komplette Software-Paket als 32-bit-Architektur für Module wie das HUB-GM200 oder das HUB-EN200
 - SIINEOS Light ohne Docker-Container mit geringerer Dateigröße für das HUB-IO100
- Wenn der Download abgeschlossen ist, gehen Sie in SIINEOS auf die Seite **System** und wählen Sie **Updates** aus.

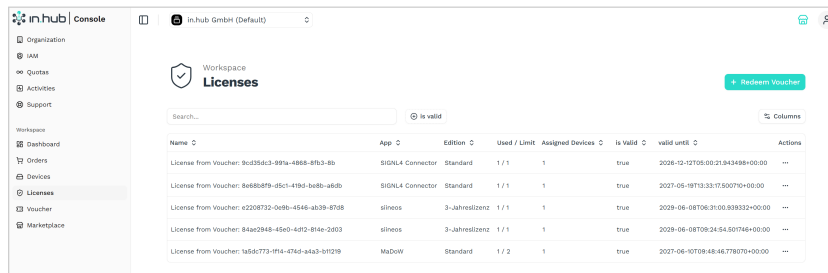


System > Updates

- Klicken Sie in das Eingabefeld **Update-Image-Datei** und wählen Sie das von in.hub bereitgestellte Softwarepaket im Format `*.raucb` aus Ihrer lokalen Dateiablage aus.
- Klicken Sie auf **Hochladen und Installieren**.
Die Installation erfolgt automatisch und dauert ungefähr 1 Minute. Nach erfolgreicher Installation werden Sie gefragt, ob Sie das Gateway neu starten möchten.
- Klicken Sie **Ja**.
- Nach dem Neustart prüfen Sie auf der Seite **Übersicht**, dass die neue Version von SIINEOS angezeigt wird.
- Wenn die Version nicht aktualisiert wurde, gehen Sie wie folgt vor:
 - Löschen Sie zunächst Ihren Browser-Cache und aktualisieren Sie die Seite in Ihrem Browser.
 - Wenn das nicht funktioniert: Schalten Sie das Gateway stromlos und schließen Sie es nach einigen Sekunden wieder an.
 - Starten Sie SIINEOS und prüfen Sie die Versionsnummer.

2.3. Lizenzen im in.hub Marketplace verwalten

1. Registrieren Sie sich im in.hub Marketplace oder loggen Sie sich ein, wenn Sie bereits einen Account haben.
<https://marketplace.contiinum.inhub.de>
2. Gehen Sie in den Workspace **Console > Licenses** und klicken Sie die Schaltfläche **Redeem Voucher** um den Voucher einzulösen, den Sie im Vorfeld von in.hub erhalten haben.



Ein Dialogfenster öffnet sich.

3. Geben Sie die Seriennummer des Vouchers ein und bestätigen Sie mit **Submit**.

Redeem Voucher ✕

Redeem Voucher to add new license bundle.

Serial number

Enter the Voucher serial number.

Cancel
Submit

Die Lizenz wird nun erstellt.

4. Wechseln Sie jetzt in den Workspace **Devices** und klicken Sie die Schaltfläche **+ Device**, um das Gerät, welches Sie erworben haben, hinzuzufügen.
Ein Dialogfenster öffnet sich.
5. Tragen Sie alle Informationen Ihres Gerätes ein und bestätigen Sie mit **Submit**.

Add Device ✕

Add new Device to your Workspace

Name

Name of the Device.

Mac Address / Hardware-ID

Enter the device's MAC address or the Hardware ID from Sileneos. MAC addresses can be provided with or without separators (., -, or .). The Hardware-ID is available at the top of the Licensing page in Sileneos.

Device Group

Select Device Group...

Device Group the device belongs to.

Device Type

Select Device type...

Device Type.

Description

6. Klicken Sie in der Zeile des neu angelegten Geräts auf **Actions > Edit**.

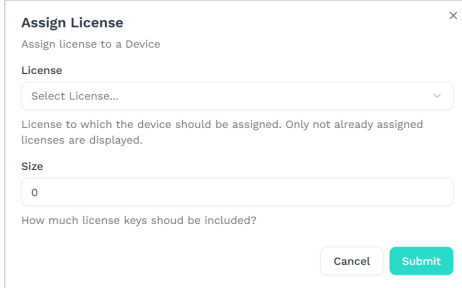
Name	Mac Address	Description	Type	Group	Actions
HUB-GM200	00:14:2D:EAE8		HUB-GM200	Werkhall1	...
Demokoffer	00:14:2D:C41D	HUB-GM200	HUB-GM200	Demonstratoren	...
HUB-EN200 - Energiemonitoring	00:14:2D:EA88	Energiemonitoring in Halle 1 Schaltschrank EQ2	HUB-EN200	Werkhall1	Edit Delete
Arbeitsplatz Logistik	00:14:2D:EA88	Eingabebereich HMI	HUB-SE100	Spritzgussmaschinen Halle 4	...

7. Wählen Sie die Tabcard **Licenses** aus und klicken Sie die Schaltfläche **Assign License**.

App	Edition	Size	is Valid	valid until	Actions
No Entries					

Ein Dialogfenster öffnet sich.

8. Wählen Sie die Lizenz und die Anzahl der Lizenzen aus, die in der Lizenzdatei enthalten sein sollen und bestätigen Sie mit **Submit**.



Assign License ✕

Assign License to a Device

License

Select License...

License to which the device should be assigned. Only not already assigned licenses are displayed.

Size

0

How much license keys should be included?

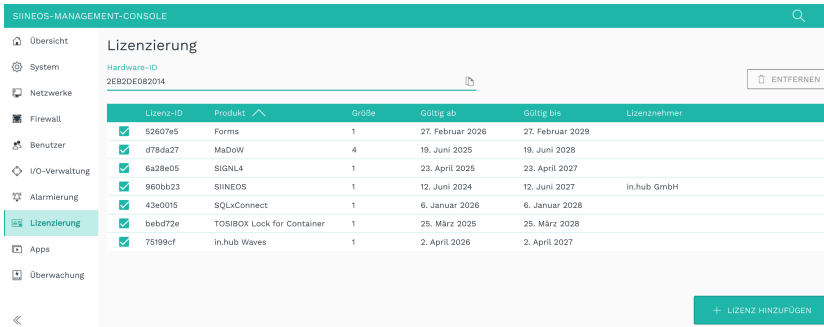
Cancel Submit

Entweder wird der Download automatisch durchgeführt oder Sie klicken **Actions > Download**.

2.4. Lizenzdatei in SIINEOS hinzufügen

1. In SIINEOS navigieren Sie zu **Lizenzierung**.

In der Liste finden Sie alle Software-Lizenzen, die Sie erworben und hochgeladen haben. Das Häkchen in der ersten Spalte zeigt Ihnen an, dass die Lizenz gültig ist.



SIINEOS-MANAGEMENT-CONSOLE

Übersicht **Lizenzierung** 🔍 ⋮

System Hardware-ID 2E92DE082014 ENTFERNEN

Lizenz-ID	Produkt	Größe	Gültig ab	Gültig bis	Lizenznehmer	
<input checked="" type="checkbox"/>	52607e5	Forms	1	27. Februar 2026	27. Februar 2029	
<input checked="" type="checkbox"/>	d78da27	MaDoW	4	19. Juni 2025	19. Juni 2026	
<input checked="" type="checkbox"/>	6a28e05	SIGNL4	1	23. April 2025	23. April 2027	
<input checked="" type="checkbox"/>	960bb23	SIINEOS	1	12. Juni 2024	12. Juni 2027	in.hub GmbH
<input checked="" type="checkbox"/>	43e0016	SQLxConnect	1	6. Januar 2026	6. Januar 2028	
<input checked="" type="checkbox"/>	bbe0f72e	TOSIBOX Lock for Container	1	25. März 2025	25. März 2028	
<input checked="" type="checkbox"/>	75199cf	in.hub Waves	1	2. April 2026	2. April 2027	

+ LIZENZ HINZUFÜGEN

Seite "Lizenzierung" (Beispiel)

2. Klicken Sie auf **Lizenz hinzufügen**.
3. Wählen Sie die Lizenzdatei aus Ihrem Dateiverzeichnis aus und klicken Sie **OK**. Die Lizenz wird der Liste hinzugefügt. Ab jetzt können Sie wieder Updates durchführen oder eine gesperrte App weiter verwenden.
4. Um eine Lizenz wieder zu entfernen, z.B. weil sie ungültig geworden ist, markieren Sie die Lizenz-ID und klicken Sie auf **Entfernen**. Die Lizenzdatei selbst wird dabei nicht gelöscht, sondern nur aus der Liste entfernt.

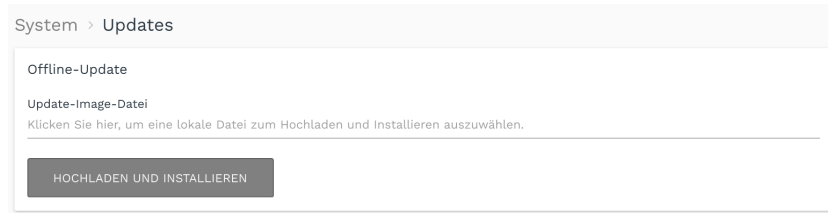


HINWEIS

Achten Sie darauf, dass die Systemzeit Ihres Gerätes richtig eingestellt bzw. synchronisiert ist. Andernfalls kann es passieren, dass der Upload der Lizenzdatei fehl schlägt.

2.5. App-Updates installieren

1. Auf der Seite **System** klicken Sie auf **Updates**.



System > Updates

2. Klicken Sie in das Eingabefeld **Update-Image-Datei** und wählen Sie das von in.hub bereitgestellte Softwarepaket im Format `*.raucb` aus Ihrer lokalen Dateiablage aus.
3. Klicken Sie auf **Hochladen und Installieren**.
Die Installation erfolgt automatisch.
Nach erfolgreicher Installation werden Sie gefragt, ob Sie das Gateway neu starten möchten.
4. Klicken Sie **Nein**.
Beim Hochladen von Apps müssen Sie das Gateway nicht neu starten.

3. Mit in.hub Forms arbeiten

in.hub Forms ist eine Anwender-Software (App) in SIINEOS, mit der Sie Formulare, Eingabemasken und Formularfelder so anlegen können, dass Sie jede Art von Eingaben machen und Felder frei konfigurieren können.

Bevor Sie beginnen, stellen Sie sicher, dass der Systemadministrator die App **in.hub Forms** in SIINEOS aktiviert hat: **SIINEOS > Apps > in.hub Forms > App aktivieren.**

3.1. in.hub Forms öffnen und Eingaben machen

1. Navigieren Sie zu **SIINEOS > Apps > in.hub Forms.**
2. Öffnen Sie in.hub Forms, indem Sie auf **App öffnen** klicken.
Nur wenn bereits in der App-Verwaltung Eingabemasken und Formulare mit Feldern, Eingabequellen und Datenübermittlungszielen angelegt wurden, können Sie direkt mit der Erfassung beginnen.
3. Wählen Sie links die gewünschte Eingabemaske oder das Formular aus.

The screenshot displays the 'in.hub FORMS' interface for a 'Laufzettel (H) Rollenoffset' form. The form is titled 'Laufzettel | Docket' and has a status of 'Auftrag abgeschlossen'. It contains several input fields: 'Auftragsnr. Order no.' (A9744), 'Datum Date' (28.03.2026), 'Artikelnr. Article no.' (891334600000), and 'Chargennr. Batch no.' (10201). A 'Qualitätshinweis / Quality notice' section contains the text 'Produkt erfüllt Qualitätskriterium A2+'. Below this are four production steps, each with a dropdown menu and a 'Verantwortliche Person Responsible person' field: 'Reinigungslauf Walze' (THI), 'Papier einlegen' (THI), 'Farbauftrag' (EBe), and 'Trocknen' (PLo). The interface also features a sidebar with navigation options and a language dropdown set to 'Deutsch'.

Beispiel für ein Formular mit Hintergrundbild und Eingabefeldern

4. Füllen Sie alle Felder mit Hilfe der konfigurierten Eingabequellen (z.B. der Tastatur oder einem Barcodescanner) aus.
Wenn eine Eingabe den Vorgaben (Zeichenlänge, erlaubte Zeichen usw.) entspricht, wird ein grünes Häkchen gesetzt.
Erst wenn alle Felder ausgefüllt sind, wird die Schaltfläche **Absenden** aktiviert und Sie können die Eingaben an das jeweils festgelegte Datenübermittlungsziel schicken.

4. in.hub Forms verwalten

1. Navigieren Sie zu **SIINEOS > Apps > in.hub Forms**.
2. Öffnen Sie die in.hub Forms-Verwaltung, indem Sie auf **App verwalten** klicken.
3. Wählen Sie aus, was Sie konfigurieren möchten.

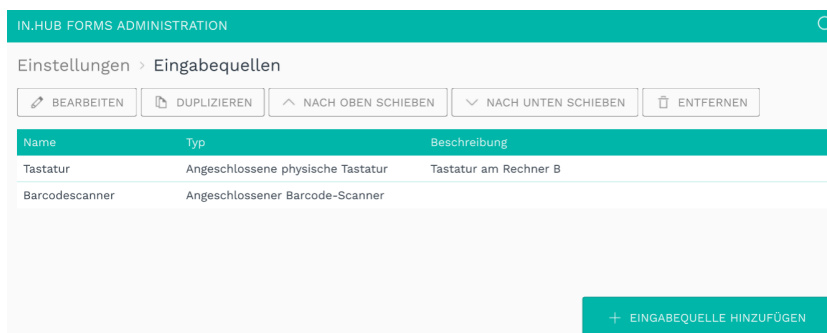


in.hub Forms Administration

4.1. Eingabequellen konfigurieren

Hier können Sie die physischen und/oder virtuellen Eingabegeräte konfigurieren, mit denen Eingaben erfasst werden können.

1. Auf der Startseite von **in.hub Forms Administration** wählen Sie **Eingabequellen**. Bereits angelegte Eingabequellen werden in einer Liste angezeigt. Initial ist die Liste leer.



Liste mit den angelegten Eingabequellen (Beispiel)

2. Klicken Sie auf **Eingabequelle hinzufügen**.
3. Tragen Sie den **Namen** der Eingabequelle ein, z.B. „Barcodescanner“.
4. Wählen Sie aus der Dropdown-Liste **Typ** eine der vorkonfigurierten Eingabequellen aus.
5. Optional: Geben Sie eine **Beschreibung** für das Eingabegerät ein.
6. Klicken Sie abschließend auf **Speichern & Schließen**.

4.2. Felder anlegen

1. Auf der Startseite von **in.hub Forms Administration** wählen Sie **Felder**.
Bereits angelegte Felder werden in einer Liste angezeigt. Initial ist die Liste leer.

Name	Eingabequelle	Platzhalter	Validierung	Mindestanzahl	Maximalanzahl	Benutzt	Benutzt in
Auftragsnummer	Tastatur		Beliebige Zeichen	10	10	<input checked="" type="checkbox"/>	Eingabemaske "Mitarbeiter", Laufzettel Produktion
Chargennummer	Tastatur		Ziffern	3	3	<input checked="" type="checkbox"/>	Laufzettel Produktion
Artikelnummer	BarcodeScanner	Kein Leerzeichen	Beliebige Zeichen	3	20	<input type="checkbox"/>	Laufzettel Produktion
Produktionsschritt	Tastatur	Wählen Sie den Produktionsschritt ein	Beliebige Zeichen	5	30	<input checked="" type="checkbox"/>	Laufzettel Produktion, Laufzettel Produktion, Laufzettel Produktion, Laufzettel Produktion
Verantwortliche Person	Tastatur	Wählen Sie ein, wer für den Produktion	Beliebige Zeichen	3	20	<input checked="" type="checkbox"/>	Eingabemaske "Mitarbeiter", Laufzettel Produktion, Laufzettel Produktion, Laufzettel Produktion, Laufzettel Produktion

Liste mit den angelegten Feldern (Beispiel)

2. Klicken Sie auf **Feld hinzufügen**.
Der Einrichtungsassistent öffnet sich, um Sie durch die Erstellung zu leiten. Bestätigen Sie im Folgenden jede Eingabe entweder mit **Weiter** oder drücken Sie **Enter**.
3. Tragen Sie den **Namen** ein, der neben dem Feld angezeigt wird. Dieser Name ist für den Anwender sichtbar.
4. Der **Alias** ist ein Übertragungsname, der nur für die Übertragung zum Datenübermittlungsziel, z.B. in eine SQL-Datenbank relevant ist. Es wird automatisch der Name übernommen, den Sie vorher eingegeben haben. Sie können aber auch einen eigenen Alias eintragen.
5. Wählen Sie aus der Dropdown-Liste die **Eingabequelle** aus.
Es werden die Eingabequellen angezeigt, die Sie selbst angelegt haben.
6. Wählen Sie den **Feldtyp** aus, d.h. welche Art von Feld soll zur Eingabe angezeigt werden.
7. Im Schritt **Konfiguration** können Sie den jeweiligen Feldtyp nun entsprechend anpassen:

Text	<p>Geben Sie einen Platzhalter ein, der angezeigt wird, wenn das Feld leer ist.</p> <p>Wählen Sie unter Validation aus, welche Zeichen für die Eingabe erlaubt sein sollen.</p> <p>Für komplexere Textmuster können Sie unter Benutzerdefinierter regulärer Ausdruck Eingaben aus der RegEx-Syntax machen. Beispiel: Für das 24-Stunden-Uhrzeitformat hh:mm:ss geben Sie den Ausdruck <code>(?:[01]\d 2[0-3]):[0-5]\d:[0-5]\d</code> ein.</p> <p>Geben Sie die Mindestanzahl und die Maximalanzahl an Zeichen ein, die erlaubt sein sollen.</p>
Mehrzeiliger Text	<p>Geben Sie einen Platzhalter ein, der angezeigt wird, wenn das Feld leer ist.</p> <p>Geben Sie an, wie viele Textzeilen maximal eingegeben werden dürfen.</p> <p>Geben Sie die Mindestanzahl und die Maximalanzahl an Zeichen ein, die erlaubt sein sollen.</p>

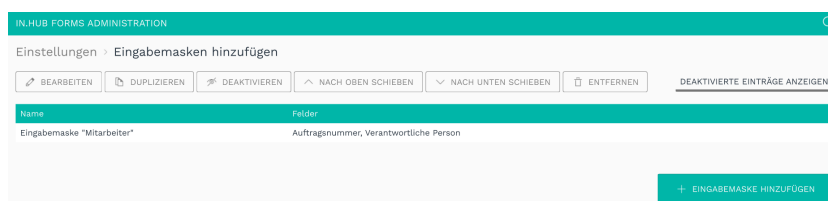
	In dieses Textfeld dürfen alle Zeichen, auch Sonderzeichen, eingegeben werden.
Drop-down-Liste	Geben Sie den Titel der Dropdown-Liste ein. Fügen Sie Einträge hinzu, indem Sie entweder auf Hinzufügen klicken oder Enter drücken. Markieren Sie die Checkbox Standard bei dem Eintrag, der in der Liste vorausgewählt sein soll. Wenn Sie einen Eintrag löschen wollen, markieren Sie die Checkbox Löschen und klicken Sie Entfernen .
Kontrollkästchen	Geben Sie den Titel der Checkbox ein. Wählen Sie, ob die Checkbox Aktiviert oder Nicht aktiviert in Ihr Formular oder Ihre Eingabemaske eingefügt werden soll.

8. Stellen Sie den Schieberegler **Behalten nach Absenden** auf **Ein**, wenn der Wert im Feld auch dem Absenden weiterhin angezeigt werden soll.
9. Stellen Sie den Schieberegler **Wert ist optional** auf **Ein**, wenn das Feld vor dem Senden nicht befüllt sein muss, um gültig zu sein.
10. Klicken Sie auf **Abschließen**.
Sie gelangen wieder zur Liste mit allen bereits angelegten Feldern.
Für das hinzugefügte Feld wird nun eine UUID vergeben, die Sie beim erneuten Bearbeiten im Einrichtungsassistenten einsehen und kopieren können. Die UUID wird benötigt, wenn Sie den Wert in diesem Feld mit einem MQTT-Client abholen möchten.
11. Wenn Sie ein Feld wieder entfernen möchten, markieren Sie es in der Liste und klicken auf **Entfernen**.
12. Wenn Sie die Reihenfolge der Felder anpassen möchten, markieren Sie ein Feld in der Liste und klicken Sie auf **Nach oben schieben** oder **Nach unten schieben**.
Die Reihenfolge der Liste ist auch die Reihenfolge bei der Eingabe.

4.3. Eingabemasken erzeugen

Eingabemasken sind eine Aneinanderreihung von Eingabefeldern, ohne dass ein Laufzettel oder eine unternehmensinterne Vorlage vorhanden sein muss.

1. Auf der Startseite von **in.hub Forms Administration** wählen Sie **Eingabemasken**.
Bereits angelegte Eingabemasken werden in einer Liste angezeigt. Initial ist die Liste leer.



Liste der angelegten Eingabemasken (Beispiel)

2. Klicken Sie auf **Eingabemaske hinzufügen**.
Der Einrichtungsassistent öffnet sich, um Sie durch die Erstellung zu leiten. Bestätigen Sie im Folgenden jede Eingabe entweder mit **Weiter** oder drücken Sie **Enter**.
3. Tragen Sie den **Namen** der Eingabemaske ein.
Dieser wird links in der Navigation angezeigt, wenn Sie die App in.hub Forms öffnen.
4. Unter **Felderauswahl** können Sie die Felder auswählen, die in Ihrer Eingabemaske angezeigt werden sollen.
5. Klicken Sie auf **Abschließen**.
Sie gelangen wieder zur Liste mit den Eingabemasken.

4.4. Hintergrundbilder hochladen

Mit dieser Funktion können Sie Hintergrundbilder hochladen, die Sie für das Anlegen eines Formulars verwenden können. Entfernen können Sie ein Hintergrundbild jedoch nur, wenn es nicht bereits in einem Formular verwendet wird.

1. Auf der Startseite von **in.hub Forms Administration** wählen Sie **Hintergrundbilder**.
Bereits angelegte Bilder werden in einer Liste angezeigt. Initial ist die Liste leer.

Bild	Breite	Höhe	Benutzt in
Laufzettel (D) Rollenoffset	1047	714	Laufzettel (D) Rollenoffset
Laufzettel (H) Rollenoffset	1047	714	Laufzettel (H) Rollenoffset
Weiterbildung an Stanz- und Prägemaschine	1047	714	

Liste der hochgeladenen Hintergrundbilder (Beispiel)

2. Klicken Sie auf **Bild hinzufügen**.
3. Klicken Sie auf **Bild hochladen**, um das Bild eines Formulars aus Ihrem lokalen Verzeichnis hochzuladen.
Sie können Bilder im PNG-Format hochladen.
4. Legen Sie einen **Bildnamen** fest.
5. Klicken Sie abschließend auf **Speichern & Schließen**.
Sie gelangen wieder zur Liste mit den Bildern.



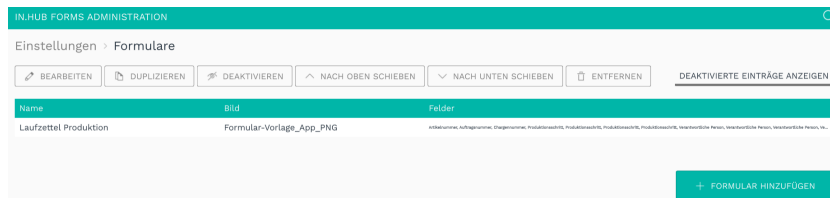
EMPFEHLUNG

Für den Fall, dass Sie ein Formular mit seinen Eingabefeldern duplizieren, aber ein anderes Hintergrundbild dafür verwenden möchten, sollten Sie die gleiche Bildgröße verwenden, die das ursprüngliche Hintergrundbild hat. Nur dann können Sie sicher sein, dass sich die Eingabefelder nicht verschieben und Sie sparen Zeit beim Erstellen des duplizierten Formulars.

4.5. Formulare definieren

Mit dieser Funktion können Sie Formulare mit Hintergrundbild und ausgewählten Eingabefeldern erzeugen. Das ist besonders für Laufzettel praktisch, die bereits im Unternehmen vorhanden sind. Diesen können Sie einscannen und die Felder digital darüber legen.

1. Auf der Startseite von **in.hub Forms Administration** wählen Sie **Formulare**. Bereits angelegte Formulare werden in einer Liste angezeigt. Initial ist die Liste leer.

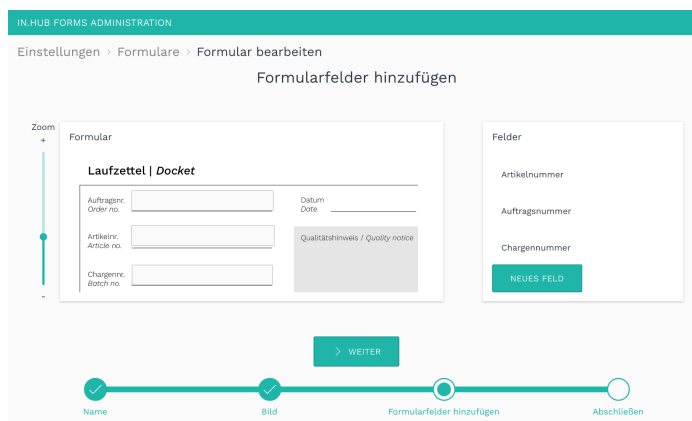


Liste der Formulare (Beispiel)

2. Klicken Sie auf **Formular hinzufügen**. Der Einrichtungsassistent öffnet sich, um Sie durch die Erstellung zu leiten. Bestätigen Sie im Folgenden jede Eingabe entweder mit **Weiter** oder drücken Sie **Enter**.
3. Tragen Sie den **Namen** des Formulars ein.
4. Wählen Sie aus der Dropdown-Liste das **Bild** für Ihr Formular aus. In dieser Liste finden Sie alle Hintergrundbilder, die Sie zuvor hochgeladen haben.
5. Unter **Formularfelder hinzufügen** können Sie nun die zuvor angelegten Felder auf dem Formular anordnen und skalieren. Je nach Größe des Bildes kann es einige Sekunden dauern, bis das Bild angezeigt wird.

Klicken Sie dazu auf **Neues Feld** und wählen Sie aus der Liste das Feld aus, welches sie einfügen möchten.

Es wird ein Feld platziert, das Sie verschieben und in seiner Größe anpassen können. Für jedes Feld wiederholen Sie den Vorgang.



Dialog "Formularfelder hinzufügen"

TIPP: Sie sehen ein kürzlich angelegtes Feld noch nicht in der Auswahl? Laden Sie die Seite neu. Die Felder sollten nun zu sehen sein.

- Klicken Sie auf **Abschließen**.
Sie gelangen wieder zur Liste mit den Formularen.

4.6. Datenübermittlung konfigurieren

Auf der Seite **Datenübermittlungsmanagement** können Sie die Ziele definieren, an die die Eingabedaten gesendet werden sollen.

Name	Quelle	Ziel	Konfiguration
Eingabemaske	Eingabemaske "Mitarbeiter"	App	SQLConnect
Laufzettel	Laufzettel Produktion	App	SQLConnect

Liste der Einträge für die Datenübermittlung (Beispiel)

- Auf der Startseite von **in.hub Forms Administration** wählen Sie **Datenübermittlungsmanagement**.
- Klicken Sie auf **Datenübermittlung hinzufügen**.
Der Einrichtungsassistent öffnet sich, um Sie durch die Erstellung zu leiten. Bestätigen Sie im Folgenden jede Eingabe entweder mit **Weiter** oder drücken Sie **Enter**.
- Geben Sie den **Namen** der Datenübermittlung ein.
- Wählen Sie unter **Quellen** aus, aus welchen Eingabemasken oder Formularen die Daten an das Ziel übermittelt werden sollen.
- Wählen Sie den **Typ** des Datenübermittlungsziels aus.
- Im Schritt **Details** können Sie nun das jeweilige Übermittlungsziel, welches Sie zuvor unter **Typ** ausgewählt haben, anpassen:

Webhook	Die Daten werden an einen externen HTTP-API-Endpunkt gesendet. Tragen Sie die URL des API-Endpunkts ein. Wählen Sie in der Dropdown-Liste aus, mit welcher HTTP-Methode die Daten versendet werden sollen.
VictoriaMetrics	Die Daten werden in die lokale VictoriaMetrics-Zeitreihendatenbank geschrieben. Tragen Sie den Metricname ein, an den die Daten gesendet werden sollen. Stellen Sie den Schieberegler Werte als Beschriftungen speichern auf Ein , wenn mindestens ein Feld nicht nur Ziffern, sondern auch Buchstaben oder andere Zeichen enthält. Diese kann VictoriaMetrics nicht speichern.
MQTT	Die Daten werden auf ein MQTT-Topic publiziert.

	<p>Geben Sie alle Verbindungsdetails wie MQTT-Broker-Adresse und den MQTT-Broker-Port, Benutzername und Passwort ein, um die Daten von in.hub Forms über das MQTT-Protokoll zu versenden.</p> <p>Sie können diese Verbindung über TLS verschlüsseln (Organisations-CA muss hochgeladen sein). Außerdem kann die Kommunikation über WebSockets aktiviert werden, wenn der Broker nur WebSocket-Verbindungen zulässt. Stellen Sie dazu den jeweiligen Schieberegler auf Ein.</p> <p>Im Dropdown-Menü Datenformat können Sie außerdem festlegen, ob die Daten als JSON-Objekt oder als Feldwerte in Untertopics veröffentlicht werden sollen.</p> <p>Stellen Sie den Schieberegler Retained Messages veröffentlichen auf Ein, wenn der Broker den zuletzt über dieses Topic veröffentlichten Wert an alle neu hinzukommenden Clients senden soll.</p> <p>Tragen Sie abschließend den Topicname ein, unter dem die Daten veröffentlicht werden sollen.</p>
App	<p>Die Daten werden an eine installierte App weitergeleitet, die die Daten verarbeiten kann.</p> <p>Wählen Sie in der Dropdown-Liste die App aus, zu der die Daten übermittelt werden sollen.</p>

7. Klicken Sie auf **Abschließen**.
Sie gelangen wieder zur Liste mit den Datenübermittlungszielen.

4.7. Konfiguration aus der Administration im- und exportieren

1. Um die gesamten Einstellungen aus der **in.hub Forms Administration** zu exportieren und auf anderen Geräten einzusetzen, klicken Sie die Schaltfläche **Konfiguration exportieren**.
Die Export-Datei wird sofort heruntergeladen. Je nach den Sicherheitseinstellungen Ihres Browsers kann es sein, dass der Export als unsicherer Download blockiert wird. In diesem Fall müssen Sie den Download explizit erlauben.
2. Für den Import einer bereits vorhandenen Konfigurations-Datei klicken Sie die Schaltfläche **Konfiguration importieren**.
Ein Dialogfenster öffnet sich. Bestätigen Sie, dass Sie die vorhandene Konfiguration überschreiben möchten.
Wenn Sie **OK** geklickt haben, können Sie anschließend die Konfigurations-Datei auswählen.
3. Wenn der Import erfolgreich durchgeführt ist, bestätigen Sie mit **Ja**, um das Gerät neu zu starten. Nur dann werden die Änderungen aktiv.

5. FAQ's

Bei Fragen rund um das Produkt schauen Sie bitte in die Community unter <https://community.inhub.de/> oder wenden Sie sich an unseren Support service@inhub.de.

Dieses Dokument wird in elektronischer Form im Download-Portal von in.hub bereitgestellt.
Gedruckte Versionen oder nicht explizit von in.hub zur Verfügung gestellte Kopien gelten als unkontrolliert.

Die Originalsprache dieses Dokuments ist Deutsch.

Made in Germany.

Service & Support: service@inhub.de | <https://community.inhub.de>

in.hub Download-Portal: <https://download.inhub.de>



in.hub GmbH
Technologie-Campus 1
DE-09126 Chemnitz

+49 371 335 655 00
info@inhub.de